



АНАЛИТИК®

УПРАВЛЕНИЕ ПРОФЕССИОНАЛЬНЫМИ РИСКАМИ В ОРГАНИЗАЦИИ

**Посаженникова Ольга Александровна - инженер по
качеству испытательной лаборатории ООО «Аналитик»**

8 3902 202062, 89831961101

analitik.eco.lab@mail.ru

Зачем проводить оценку рисков?



Это требование законодательства

Статья 214 ТК РФ

Работодатель обязан обеспечить:

- соответствие каждого рабочего места государственным нормативным требованиям охраны труда;
- систематическое выявление опасностей и профессиональных рисков, их регулярный анализ и оценку;
- реализацию мероприятий по улучшению условий и охраны труда;
- разработку мер, направленных на обеспечение безопасных условий и охраны труда, оценку уровня профессиональных рисков перед вводом в эксплуатацию производственных объектов, вновь организованных рабочих мест;

Статья 218. ТК РФ

При обеспечении функционирования системы управления охраной труда работодателем должны проводиться **системные мероприятия по управлению профессиональными** рисками на рабочих местах, связанные с выявлением опасностей, оценкой и снижением уровней профессиональных рисков.

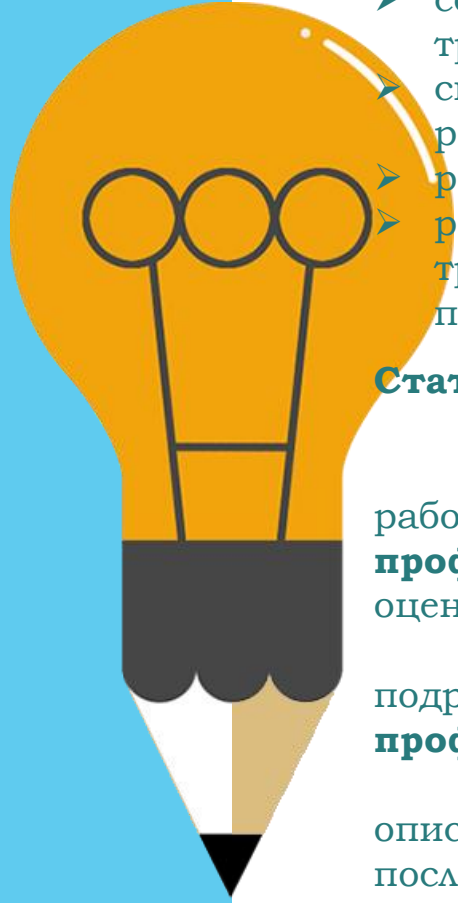
Профессиональные риски в зависимости от источника их возникновения подразделяются **на риски травмирования работника и риски получения им профессионального заболевания.**

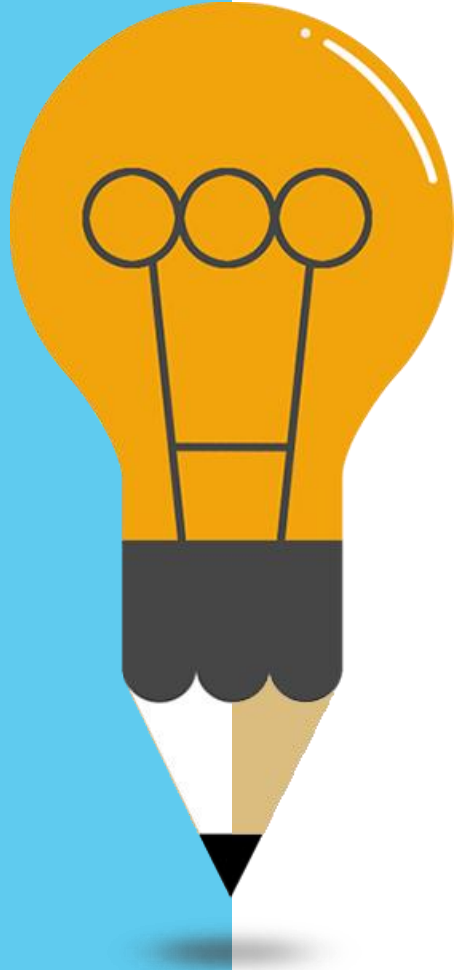
Выявление опасностей осуществляется путем обнаружения, распознавания и описания опасностей, включая их источники, условия возникновения и потенциальные последствия при управлении профессиональными рисками.

Опасности подлежат обнаружению, распознаванию и описанию в ходе проводимого работодателем контроля за состоянием условий и охраны труда и соблюдением требований охраны труда в структурных подразделениях и на рабочих местах, при проведении расследования несчастных случаев на производстве и профессиональных заболеваний, а также при рассмотрении причин и обстоятельств событий, приведших к возникновению микроповреждений (микротравм).



АНАЛИТИК[®]





Отсутствие либо нарушение процедуры управления рисками в соответствии со статьей 5.27.1 Кодекса об административных правонарушениях Российской Федерации влечет предупреждение или наложение административного штрафа

- на должностных лиц в размере от **2000** до **5000** рублей;
- на лиц, осуществляющих предпринимательскую деятельность без образования юридического лица, - от **2000** до **5000** рублей;
- на юридических лиц - от **50 000** до **80 000** рублей

Это экономически выгодно



Снижаются потери фонда рабочего времени в связи с предоставлением компенсаций, сокращаются издержки, связанные с несчастными случаями



Происходит экономия средств на обязательное социальное страхование



Сокращается процент оказания некачественных услуг, брака продукции и текучесть кадров



Снижаются репутационные риски, связанные со срывом поставок, повышается инвестиционная привлекательность предприятия

Кто может проводить оценку рисков?



Вне зависимости от того, кто проводит оценку рисков, ответственность за ее проведение лежит на работодателе!

**Организация
своими силами**

Работники

- ✓ Работники по своей инициативе
- ✓ Работники, назначенные работодателем для проведения оценки рисков

Эксперты

Если работодатель считает, что в его организации недостаточно квалифицированных работников, которые могут качественно провести оценку рисков, он вправе привлекать сторонних экспертов или организации, предоставляющие такую услугу.

**Внешние
эксперты**

Лицам, которые проводят оценку рисков, необходимо обеспечить необходимую для этого информацию и обучение, а также предоставить необходимые ресурсы (материальные, временные и т.п.)

Организация оценочной группы (принцип Р-С-Р)

Оценка рисков является комплексной задачей, поэтому ее следует выполнять силами коллектива работников. При этом необходимо участие различных групп, придерживающихся общего принципа групповой работы – работодатель, специалисты, работники. Согласно принципу Р-С-Р, в эффективной работе участвуют руководители, специалисты и работники.

Наиболее эффективной будет работа группы из 3-5 человек. Для обеспечения организации действий оценочной группе следует выбрать ее руководителя, который бы действовал как контактное лицо в оценке рисков и осуществлял бы связь с руководством и персоналом предприятия.



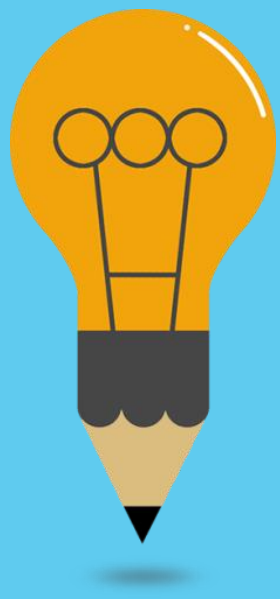
АНАЛИТИК®





Оценка профессиональных рисков и специальная оценка условий труда

Сходство



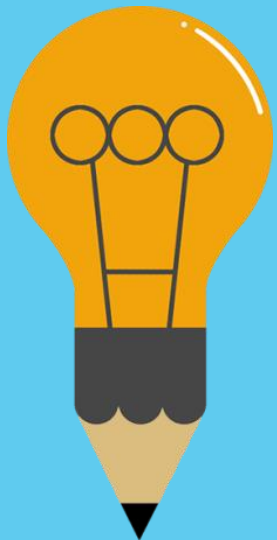
- **Идентификация опасностей**
- **Обоснование, планирование и финансирование мероприятий по улучшению условий труда**
- **Информирование работников об условиях труда**
- **Накопление статистических данных об условиях труда**
- **Включение в трудовой договор характеристики условий труда**
- **Коллективная работа (комиссия по СОУТ, оценочная команда при оценивании рисков)**

Оценка рисков – процесс динамичный, постоянный, который позволяет постоянно повышать уровень безопасности, контролировать возможные риски и управлять ими

СОУТ – процесс более статичный, чем процесс оценки рисков
Проводится не реже одного раза в 5 лет

Различия

- Влияние на скидки к страховым тарифам
- Создание банка данных органов исполнительной власти различных уровней
- Проведение мероприятий по надзору и контролю за соблюдением законодательства
- Обоснование предоставления доплат и компенсаций работникам



Федеральный закон № 426-ФЗ Статья 7. п

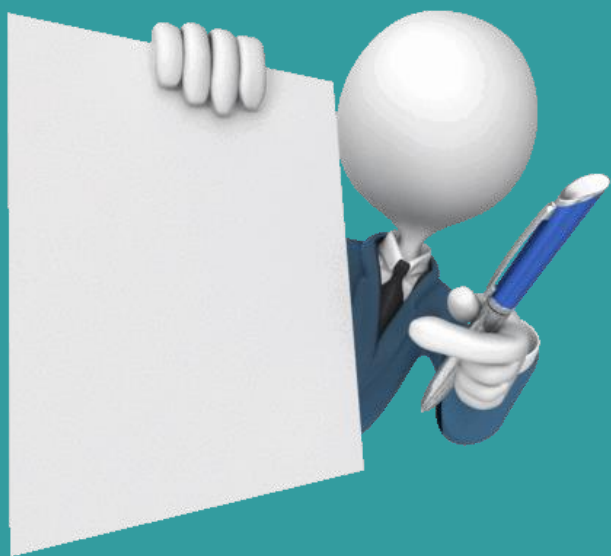
Применение результатов проведения
специальной оценки условий труда

Результаты проведения специальной
оценки условий труда могут применяться
для: ...

15) оценки уровней профессиональных
рисков; ...




Формирование реестра опасностей



Приказ Минтруда России от 31 января 2022 г. № 36

Об утверждении рекомендаций по классификации, обнаружению, распознаванию и описанию опасностей (действует с 01.03.2022)

- 
- ✓ **ПРИМЕРНАЯ КЛАССИФИКАЦИЯ ОПАСНОСТЕЙ ПО ВИДАМ ДЕЯТЕЛЬНОСТИ**
 - ✓ **ПРИМЕРНАЯ КЛАССИФИКАЦИЯ ОПАСНОСТЕЙ В ЗАВИСИМОСТИ ОТ ПРИЧИН ВОЗНИКНОВЕНИЯ ОПАСНОСТЕЙ**
 - ✓ **ПРИМЕРНЫЙ ПЕРЕЧЕНЬ ОБЪЕКТОВ ВОЗНИКНОВЕНИЯ ОПАСНОСТЕЙ**

Приказ Минтруда России от 29 октября 2021 г. № 776н

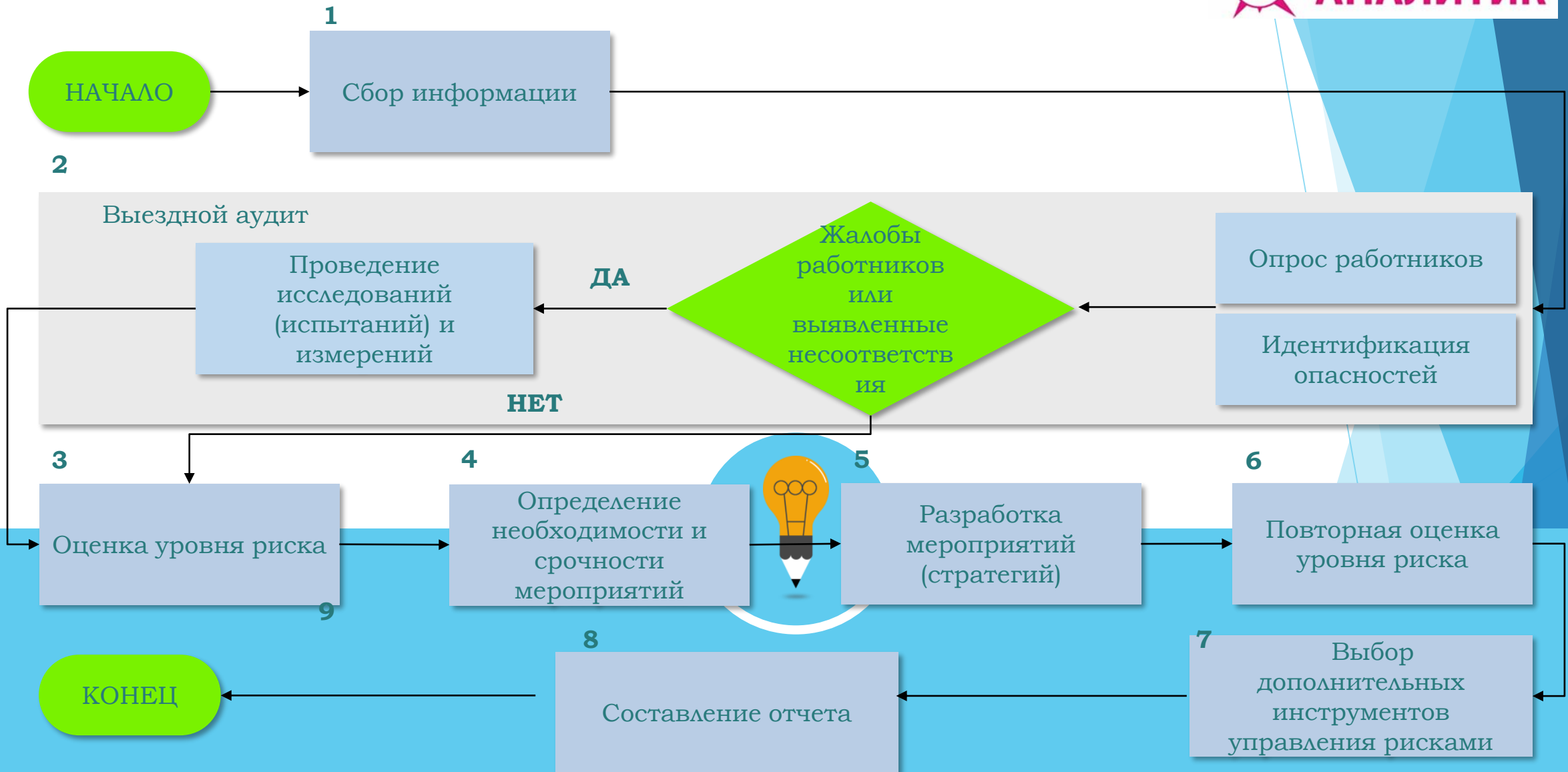
Об утверждении Примерного положения о системе управления охраной труда

Зарегистрировано в Минюсте России 14 декабря 2021 г. N 66318

Приложение 1

ПРИМЕРНЫЙ ПЕРЕЧЕНЬ ОПАСНОСТЕЙ И МЕР ПО УПРАВЛЕНИЮ ИМИ В РАМКАХ СУОТ

ПОСЛЕДОВАТЕЛЬНОСТЬ ПРОЦЕДУР



1. СБОР ИНФОРМАЦИИ

- Наименование помещений, в которых бывает работник
- Используемое оборудование, инструменты и приспособления
- Применяемые материалы и сырье
- Техпроцессы, режимы (штатные и нештатные), выполняемые работы (без/с нарушением требований ГНТОТ)
- Работа подрядных организаций и третьих лиц, на которых / которые оказывают влияние
- Наличие обучений / инструктажей по ОТ, ПТМ, ЭБ и первой помощи
- Результаты СОУТ, ПК, медицинских осмотров
- Сведения о несчастных случаях, травмах (в том числе микротравмах),
- Схемы помещений



2. ВЫЕЗДНОЙ АУДИТ

Этапы проведения

- Опрос работников и руководителей на предмет жалоб, пожеланий или иных вопросов, связанных с профессиональными рисками
- Заполнение чек-листов опроса работников
- Проведение аудита по заполненным чек-листам
- Идентификация опасностей с фото/видео фиксацией
- Проведение дополнительных (в том числе инструментальных) исследований и измерений (по жалобам работников или выявленным несоответствиям)



3. ОЦЕНКА РИСКОВ

**Приказ Минтруда России
от 28 декабря 2021 г. N 926**

**«Об утверждении Рекомендаций по выбору
методов оценки уровней профессиональных
рисков и по снижению уровней таких
рисков»**



1 Общие положения

1

1. Рекомендации по выбору методов оценки уровней профессиональных рисков и по снижению уровней таких рисков (далее – Рекомендации) **разработаны в целях оказания методической и практической помощи** руководителям и специалистам по охране труда организаций, представителям профсоюзов и другим лицам, заинтересованным в создании системы управления профессиональными рисками в рамках системы управления охраной труда у работодателя, **в том числе в целях соблюдения требований:**

- ✓ правил по охране труда;
- ✓ методических рекомендаций по учету микротравм;
- ✓ положения об особенностях расследования несчастных случаев на производстве;
- ✓ примерного положения о системе управления охраной труда;
- ✓ общих требований к организации безопасного рабочего места;
- ✓ иных федеральных норм и правил в области охраны труда.

2

2. Рекомендации содержат **критерии**, которыми работодателю **рекомендуется** руководствоваться при выборе методов оценки уровней профессиональных рисков, **краткое описание** применяемых в Российской Федерации и зарубежной практике **методов** оценки уровней профессиональных рисков, **процесс и этапы выбора** метода оценки уровней профессиональных рисков, а также **примеры оценочных средств**.

3

3. **Организации, осуществляющие оценку уровня профессиональных рисков** (как сами работодатели, так и экспертные организации, выполняющие оценку на договорной основе), **вправе использовать иные способы** и методы, кроме указанных в Рекомендациях.

4

4. **Работодатель вправе разработать собственный метод** оценки уровня профессиональных рисков, исходя из специфики своей деятельности.

II. Общие (основные) рекомендации по выбору метода оценки уровня профессиональных рисков

5. При выборе метода оценки уровня профессиональных рисков рекомендуется учитывать наличие у выбираемого метода следующих свойств:

- ✓ соответствие особенностям (**сложности**) производственной деятельности работодателя;
- ✓ **предоставление результатов** в форме, способствующей повышению осведомленности работников о существующих на их рабочих местах опасностях и мерах управления профессиональными рисками;
- ✓ обеспечение возможности **прослеживания, воспроизводимости и проверки** процесса и результатов

6. Метод оценки уровня профессиональных рисков также рекомендуется выбирать с учетом:

- ✓ **основного вида экономической деятельности**, в частности, наличия или отсутствия у работодателя производственных процессов, травмоопасного оборудования, вредных производственных факторов, установленных по результатам проведения специальной оценки условий труда;
- ✓ **уровня детализации**, необходимой для **принятия решения** о мерах управления или контроля профессиональных рисков;
- ✓ возможных **последствий** опасного события;
- ✓ **простоты и понятности**;
- ✓ **доступности информации** и статистических данных;
- ✓ потребности в **регулярной модификации/обновлении** оценки риска



7. **Перечень опасных работ**, выполняемых работниками, **рекомендуется** определять с учетом особенностей осуществляемой работодателем производственной деятельности.

8. **Оценку** уровня профессиональных рисков **рекомендуется** выполнять с различной степенью глубины и детализации с использованием одного или нескольких методов разного уровня сложности.

9. **Выбор** конкретных методов оценки уровней профессиональных рисков осуществляется работодателем **самостоятельно**, исходя из их приемлемости и пригодности.

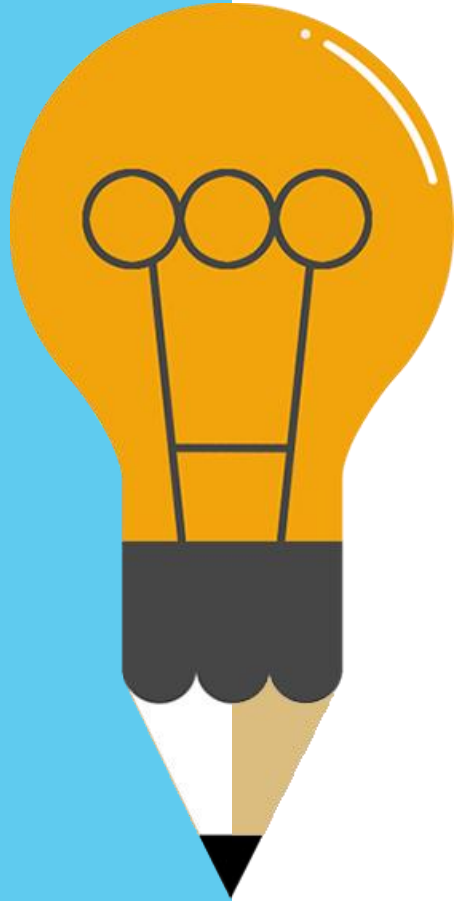
**Разделы по критериям выбора методов написаны на основе
ГОСТ Р 58771-2019 «Менеджмент риска. Технологии оценки
риска»**

применяется с 01.03.2020 взамен ГОСТ Р ИСО/МЭК 31010-2011

19. При выборе метода оценки профессионального риска **рекомендуется учитывать** следующие аспекты области их применения:



20. Методы оценки профессиональных рисков по масштабам применения разделяются на используемые **для всей организации в целом**, используемые на уровне **отдельного проекта или структурного подразделения** и используемые на уровне **конкретного производственного процесса или оборудования**.



4.1. Методы оценки уровня профессиональных рисков, рекомендуемые для предприятий малого и микро-бизнеса

- 4.1.1. Контрольные листы
- 4.1.2. Матричный метод

4.2. Наиболее распространенные методы оценки риска

- 4.2.1. Матричный метод на основе балльной оценки
- 4.2.2. Анализ «галстук-бабочка» (Bow Tie Analysis)

4.3. Методы оценки рисков производственных процессов и технологических систем

- 4.3.1. Анализ причинно-следственных связей
- 4.3.2. Метод анализа сценариев
- 4.3.3. Метод анализа «дерева решений»
- 4.3.4. Метод анализа уровней защиты (LOPA – Layers of Protection Analysis)
- 4.3.5. Метод технического обслуживания, направленный на обеспечение надежности

4.4. Методы оценки рисков, связанных с безопасностью продукции, оборудования и производственных процессов

- 4.4.1. Анализ опасности и критических контрольных точек
- 4.4.2. Исследование HAZOP

V. Иные методы, применяемые для оценки профессиональных рисков

- 5.1. Структурированный метод «Что, если?» (SWIFT)
- 5.2. Метод анализа влияния человеческого фактора (HRA – Human Reliability Assessment)
- 5.3. Оценка риска получения профессионального заболевания
- 5.4. Анализ эффективности затрат (анализ «затрат и выгод»)

МЕТОДЫ ОЦЕНКИ РИСКОВ/ Классификация



МЕТОДЫ (ТЕХНОЛОГИИ) ОЦЕНКИ РИСКА

Качественный

Последствия, вероятность и уровень риска определяются по шкале «высокий» — «средний» — «низкий»

Количественный

Оценивается практическая значимость и стоимость последствий, их вероятность, получается значение уровня риска в определенных единицах, установленных при разработке области применения менеджмента риска

Смешанный

Используется числовая шкала оценки последствий, вероятности и их сочетания для определения уровня риска






В мире насчитывается **более 75 методов оценки рисков**

ОЦЕНКА УРОВНЯ РИСКА (метод Файна-Кинни)



Индекс профессионального риска (ИПР) = $V_p \cdot P_d \cdot P_c$

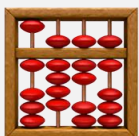
Вероятность (Vp)	Баллы	Подверженность (Pd)	Баллы	Последствия (Pc)	Баллы
Ожидаемо, это случится	10	Постоянно (чаще 1 раза в день или >50% времени смены)	10	Катастрофа, много жертв	100
Очень вероятно	6	Регулярно (ежедневно)	6	Разрушения, есть жертвы	40
Нехарактерно, но возможно	3	От случая к случаю (еженедельно – до 6 раз в неделю)	3	Очень тяжелые, один смертельный случай	15
Невероятно	1	Иногда (ежемесячно – до 3 раз в месяц)	2	Потеря трудоспособности, инвалидность, профзаболевание	7
Можно себе представить, но невероятно	0,5	Редко (ежегодно – до 11 раз в год)	1	Случаи временной нетрудоспособности	3
Почти невозможно	0,2	Очень редко (до 1 раза в год)	0,5	Легкая травма, достаточно оказания первой помощи	1
Фактически невозможно	0,1				

-  выявлены случаи травмирования работников (включая микротравмы), несчастные случаи на производстве, в том числе по вине третьих лиц, профзаболевания, а также вредный КУТ по результатам СОУТ.
-  выявлены случаи, представляющие потенциальную опасность, не приведшие к документированным случаям травмирования работника, несчастным случаям на производстве, а также к профзаболеваниям.
-  случаи отсутствия на объектах оценки риска необходимых организационных мер обеспечения безопасности, не приведших к документированным случаям травмирования работника, несчастным случаям на производстве, но представляющих потенциальную опасность.

ОЦЕНКА УРОВНЯ РИСКА (матрица 7x7)

 Уровень риска = Тяжесть (Т) * Вероятность (Ч)

Тяжесть \ Частота	Частота						
	Ч1	Ч2	Ч3	Ч4	Ч5	Ч6	Ч7
Т1	Н1	Н2	Н3	Н4	Н5	Н6	С7
Т2	Н2	Н4	Н6	С8	С10	С12	С14
Т3	Н3	Н6	С9	С12	С15	С18	С21
Т4	Н4	С8	С12	С16	С20	В24	В28
Т5	Н5	С10	С15	С20	В25	В30	В35
Т6	Н6	С12	С18	В24	В30	В36	В42
Т7	С7	С14	С21	В28	В35	В42	В49



В35=Ч7*Т5 или В35=Ч5*Т7

Ч7 / Ч5 – частота/вероятность 7 баллов (очень высокая) / 5 баллов (значительная);

Т5 / Т7 – тяжесть 5 баллов (значительные) / 7 баллов (катастрофические);

В35 – уровень риска 35 баллов (высокий)



ОЦЕНКА УРОВНЯ РИСКА

МАТРИЦА 7x7. ВЕРОЯТНОСТЬ

Ч1	Ч2	Ч3	Ч4	Ч5	Ч6	Ч7
Минимальная	Маловероятное событие	Умеренная	Существенная	Значительная	Высокая	Очень высокая
Событие непроизойдет	Событие практич. никогда не произойдет	Событие случается редко	Вероятность события около 0,5	Весьма вероятное событие	Событие скорее всего произойдет	Событие практич. обязательно произойдет
Вероятность возникновения события является незначительной. Практически невозможно предположить, что подобное событие может возникнуть.	Вероятность возникновения остаётся низкой. Подобного рода условия возникают в отдельных случаях, но шансы для этого невелики	Вероятность возникновения находится на ниже среднем уровне. Подобного рода условия возникают в отдельных случаях	Вероятность возникновения находится на среднем уровне (50 на 50). Условия для этого могут возникнуть неожиданно	Событие с большей вероятностью может произойти, чем не произойти. Условия для этого можно спрогнозировать	Вероятность возникновения является высокой. Условия для этого возникают достаточно регулярно.	Вероятность возникновения очень высока. Условия обязательно возникают на протяжении продолжительного промежутка времени

ОЦЕНКА УРОВНЯ РИСКА

МАТРИЦА 7x7. ТЯЖЕСТЬ

T1	Минимальные	Микротравма, незначительное воздействие
T2	Незначительные	Микротравма с применением аптечки первой помощи, лёгкое недомогание организма. Незначительное воздействие на оборудование или ход работы
T3	Умеренные	Травма с временной утратой трудоспособности (до 1 дня), среднее недомогание организма. Для устранения повреждений необходима дополнительная помощь или приостановка работы.
T4	Существенные	Повреждения средней тяжести, серьёзное недомогание организма, травмы с временной потерей трудоспособности (до 30 календарных дней). Необходимы значительные материальные вложения для устранения последствий
T5	Значительные	Травма с временной утратой трудоспособности (от 31 до 120 календарных дней) или хроническое заболевание с утратой возможности работать по профессии (должности) Существенное воздействие на оборудование и ход работ
T6	Тяжелые	Травма со смертельным исходом, или хроническое заболевание с утратой трудоспособности. Значимый ущерб для оборудования и производственного процесса
T7	Катастрофические	Групповой несчастный случай со смертельным исходом. Значительные разрушения, полное нарушение функций оборудования, ликвидация последствий требует значительных ресурсов

4. ОПРЕДЕЛЕНИЕ НЕОБХОДИМОСТИ И СРОЧНОСТИ МЕРОПРИЯТИЙ ПО КОНТРОЛЮ РИСКА

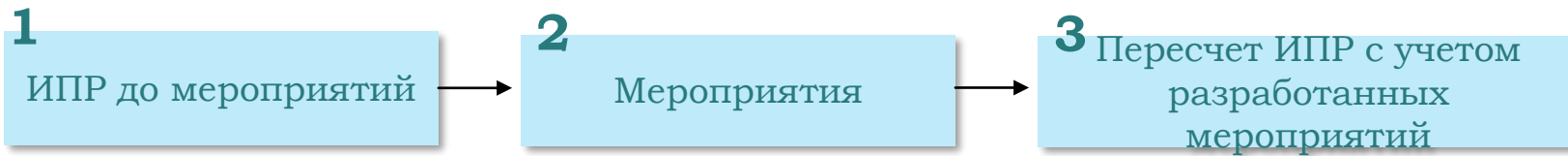
Степень значимости риска	Величина риска	Баллы ИПР	Допустимость (приемлемость) риска	Необходимость и срочность корректирующих мероприятий
Низкая (Н)	Н1-Н6	0-20	Безусловно допустимый	Небольшой риск, меры не требуются
Средняя (С)	С7-С14	21-70	Допустимый (приемлемый)	Возможный риск, необходимо уделить внимание. Используются обычные меры управления
Средняя (С)	С15-С21	71-200	Ограниченно допустимый	Серьезный риск, требуются меры по снижению степени риска в установленные сроки
Высокая (В)	В24-В35	201-400	Недопустимый (высокий)	Высокий риск, требуются неотложные меры, усовершенствования
Высокая (В)	В36-В49	>400	Недопустимый (чрезмерный)	Крайне высокий риск, немедленное прекращение деятельности

5. РАЗРАБОТКА МЕРОПРИЯТИЙ (СТРАТЕГИЙ)

Иерархия мер ASIRP по уменьшению риска (Доменик Купер)

Способы контроля рисков согласно иерархии эффективности		
A	Avoid - избегать Ликвидация опасности	Модификация конструкции / выключение или исключение процесса, материала
S	Substitute – заменять Замена	Замена опасного процесса, материала на менее опасный / снижение последствий
I	Isolate – изолировать Технические средства контроля	Вентиляция / ограждения / блокировка / защита
R	Reduce – снижать Организационные мероприятия	Знаки / маркировка / обучения / процедуры
P	Protect – защищать СИЗ	Применяется в крайнем случае, как временная или аварийная мера

6. ПОВТОРНАЯ ОЦЕНКА УРОВНЯ РИСКА



1

№ п/п	Наименование помещения, рабочей зоны	Объект оценки профессиональных рисков	Идентификация опасностей	Индекс профессионального риска (ИПР)						
				Вероятность (Вр)		Подверженность (Пд)		Последствия (Пс)		Итог
				Оценка	Балл	Оценка	Балл	Оценка	Балл	
1	Лаборатория	Материалы и сырье	Хф02. Опасность от вдыхания паров вредных жидкостей Хф03. Опасность от воздействия вредных жидкостей на кожные покровы	Очень вероятно	6	Постоянно	10	Потеря трудоспособности, инвалидность, профзаболевание	7	420

2

Технические средства контроля, организационные мероприятия и СИЗ

(предусмотреть включение света и вытяжки в шкафу только после опускания шторки, разработать «напоминалки» по безопасной работе, предусмотреть выдачу СИЗ в строгом соответствии с ТОН)

3

№	Наименование помещения, рабочей зоны	Объект оценки профессиональных рисков	Идентификация опасностей	Индекс профессионального риска (ИПР)						
				Вероятность (Вр)		Подверженность (Пд)		Последствия (Пс)		Итог
				Оценка	Балл	Оценка	Балл	Оценка	Балл	
1	Лаборатория	Материалы и сырье	Хф02. Опасность от вдыхания паров вредных жидкостей, газов, пыли, тумана, дыма;	Можно себе представить, но невероятно	0,5	От случая к случаю (ежедневно)	3	Случай временной нетрудоспособности	3	4,5

7. ВЫБОР ДОПОЛНИТЕЛЬНЫХ ИНСТРУМЕНТОВ УПРАВЛЕНИЯ РИСКАМИ

Матрица Фдел Эйзенхауэра



Чек-листы



Планы-графики

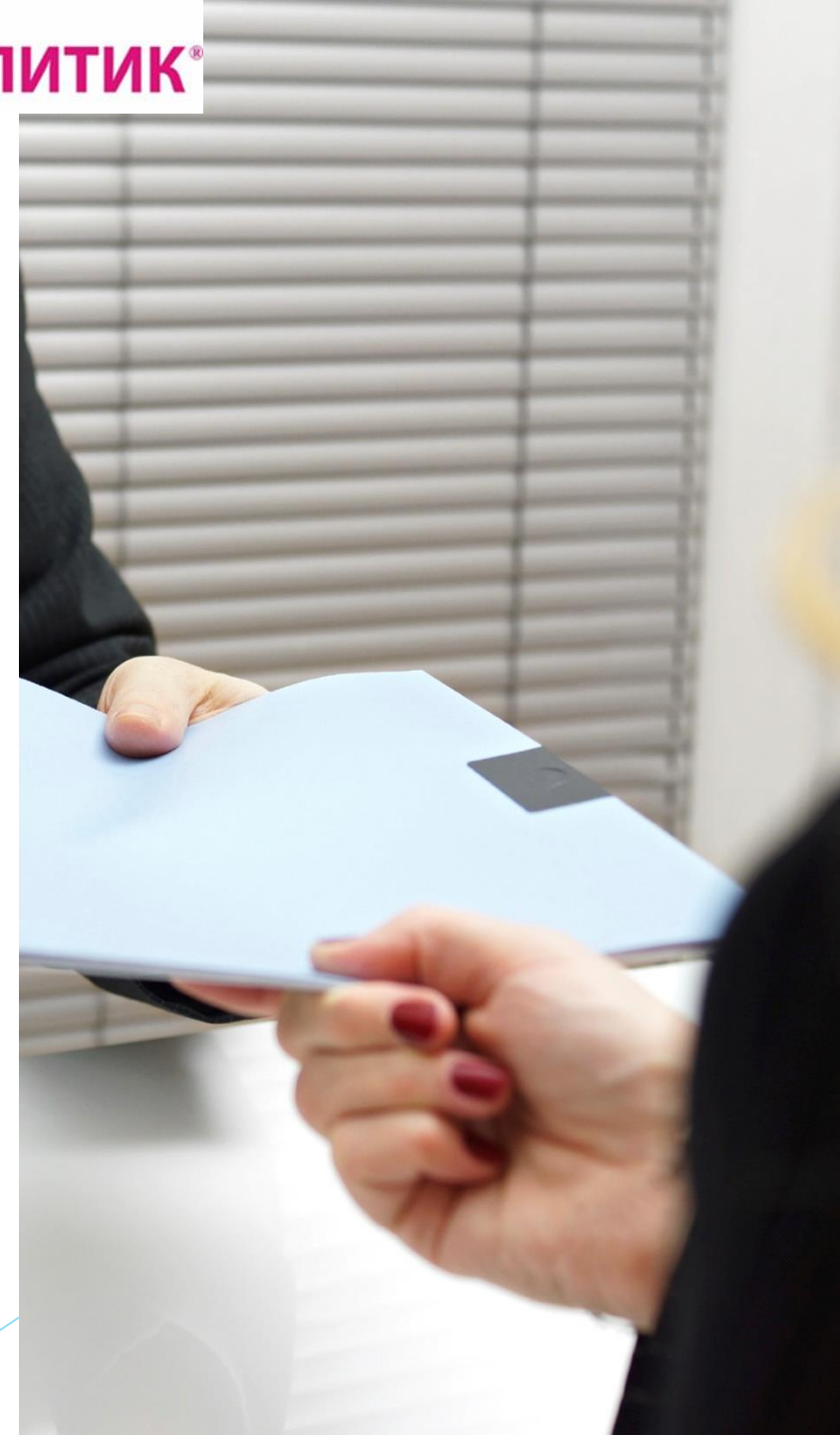
Выявленная опасность	Мероприятия	Срочность мероприятий	янв.19	фев.19	мар.19	апр.19
Эл02. Опасность поражения током вследствие контакта с токоведущими частями, которые находятся под напряжением из-за неисправного состояния (косвенный контакт)	Проверка работоспособности оборудования по разработанному чек-листам	Серьезный риск, требуются меры по снижению степени риска в установленные сроки	X	X	X	X
Мх04. Опасность удара	Проведение обучений и тренингов по теме выявленных нарушений	Возможный риск, необходимо уделить внимание	X			X

Зонирование опасностей по уровню



8. СОСТАВЛЕНИЕ ОТЧЁТНОЙ ДОКУМЕНТАЦИИ

- Сведения об экспертной организации, специалистах, проводящих ОПР (при наличии)
- Сведения о заказчике
- Положение по идентификации опасностей и определению уровня рисков
- Реестр идентифицированных опасностей
- Протоколы инструментальных измерений (при наличии)
- Заполненные листы-опросники работников заказчика
- Чек-листы выездного аудита
- Перечень мероприятий по корректировке рисков
- Другие материалы, разрабатываемые дополнительно (карты оценки рисков, планы-графики выполнения корректирующих мероприятий и др.)



Факторы риска и опасности/ от оборудования, инструментов и приспособлений (стремянки)

ИПР до корректирующих мероприятий:

№ п/п	Наименование помещения, рабочей зоны	Объект оценки профессиональных рисков	Идентификация опасностей (код и наименование опасности)	Индекс профессионального риска (ИПР)						Итого
				Вероятность (Вр)		Подверженность (Пд)		Последствия (Пс)		
				Оценка	Балл	Оценка	Балл	Оценка	Балл	
1	Склад (при использовании стремянки)	Оборудование, инструменты и приспособления	Мх02. Опасность падения с высоты	Очень вероятно	6	Постоянно	10	Случаи временной нетрудоспособности	3	180

ИПР в случае выполнения организационных мероприятий («напоминалки» и инструктажи по безопасной работе на стремянке):

№ п/п	Наименование помещения, рабочей зоны	Объект оценки профессиональных рисков	Идентификация опасностей (код и наименование опасности)	Индекс профессионального риска (ИПР)						Итого
				Вероятность (Вр)		Подверженность (Пд)		Последствия (Пс)		
				Оценка	Балл	Оценка	Балл	Оценка	Балл	
1	Склад (при использовании стремянки)	Оборудование, инструменты и приспособления	Мх02. Опасность падения с высоты	Нехарактерно, но возможно	3	Постоянно	10	Случаи временной нетрудоспособности	3	90

ИПР в случае замены опасного процесса менее опасным (организация хранения по принципу «Чем выше, тем менее востребовано»):

№ п/п	Наименование помещения, рабочей зоны	Объект оценки профессиональных рисков	Идентификация опасностей (код и наименование опасности)	Индекс профессионального риска (ИПР)						Итого
				Вероятность (Вр)		Подверженность (Пд)		Последствия (Пс)		
				Оценка	Балл	Оценка	Балл	Оценка	Балл	
1	Склад (при использовании стремянки)	Оборудование, инструменты и приспособления	Мх02. Опасность падения с высоты	Нехарактерно, но возможно	3	От случая к случаю (еженедельно)	3	Случаи временной нетрудоспособности	3	27



Факторы риска и опасности/

связанные с работой подрядных организаций
(отсутствие таблички «мокрый пол» у подрядной организации,
занимающейся уборкой помещений)

ИПР до корректирующих мероприятий:

№ п/п	Наименование помещения, рабочей зоны	Объект оценки профессиональных рисков	Идентификация опасностей (код и наименование опасности)	Индекс профессионального риска (ИПР)						
				Вероятность (Вр)		Подверженность (Пд)		Последствия (Пс)		Итог
				Оценка	Балл	Оценка	Балл	Оценка	Балл	
1	Помещение	Подрядные организации, 3 лица	Мх01. Опасность падения из-за потери равновесия, в том числе при спотыкании или подскользывании, при передвижении по скользким поверхностям или мокрым полам;	Очень вероятно	6	Регулярно (ежедневно)	6	Случай временной нетрудоспособности	3	108

ИПР в случае выполнения организационных мероприятий (контроль применения таблички «Мокрый пол», инструктажи с работниками):

№ п/п	Наименование помещения, рабочей зоны	Объект оценки профессиональных рисков	Идентификация опасностей (код и наименование опасности)	Индекс профессионального риска (ИПР)						
				Вероятность (Вр)		Подверженность (Пд)		Последствия (Пс)		Итог
				Оценка	Балл	Оценка	Балл	Оценка	Балл	
1	Помещение	Подрядные организации, 3 лица	Мх01. Опасность падения из-за потери равновесия, в том числе при спотыкании или подскользывании, при передвижении по скользким поверхностям или мокрым полам;	Можно себе представить, но невероятно	0,5	Регулярно (ежедневно)	6	Случай временной нетрудоспособности	3	9





АНАЛИТИК®

Ваши вопросы